

Kadri Nigulas

Probleeme ja võimalusi segatud kultuurkihist saadud arheoloogilise leiumaterjali tõlgendamisel – Saha põletusmatustega kalmistu näitel

Sissejuhatus

Käesoleva artikli süünd on inspireeritud 2008. aasta suvel Saha kabeli ümbruses läbi viidud arheoloogilistest uuringutest. Uuringud leidsid aset seoses planeeritavate ümberkujundustega Saha kabeli aias ja selle läheduses. Avatud sai kaks kaevandit ja kaks tranšeed. Viimastest päevavalgele tulnud leidudele keskendub ka antud artikkel.

Kõnealused kaks tranšeed kaevati kabeliaia itta, lääne-ida suunalise moreeniseljandiku (millel asub ka kabel) lõunaküljele eesmärgiga vaadata üle sinna planeeritava hoone alune maapind. Kaevama asudes eeldasime, et arheoloogiliselt väärtuslikku materjali sealt tõenäoliselt ei tule – tegemist ei ole kaitsealuse maaga, eelnev pinnaseire ja šurfimise kultuurkihi ei vihjanud. Olles aga mõnda aega kaevanud, selgus, et olime valesti eeldanud. Tulema hakkas üsna tihedalt leide. Kaevamiste lõpuks oli selge, et leitud on uus muistis.

Kui leitakse uus muistis, on esimene küsimus arheoloogile kõigepealt: millega tegu? Kuna Sahal saadi kõik leiud segatud pinnasest ja polnud võimalik fikseerida kultuurkihti, saavad praegusel juhul tõlgenduse aluseks olla peamiselt leiud. Kuigi leidude enamus kuulub enam-vähem ühte perioodi, ulatub erinevate leidude dateering esialgsel hinnangul kiviajast (või varasest pronksiajast) kuni 20. sajandini välja. Seega tekib kohe probleem, et kuna kihid on segatud, on raske kindlalt väita, millisest ajavahemikust konkreetne leid pärineb ja millised leiud moodustavad kompleksi. Ehk siis kas meil on tegu ühe muistisega või erinevate/eriaegsete muististega. Milline/millised need muistised olid? Kas võib oletada ka maapealsete konstruktsioonide olemasolu?

Teiseks probleemiks antud kaevamiste puhul on muistise algne asukoht. Pinnast on küllaltki intensiivselt künatud, peale selle asub leiukoht väikese nõlvaku jalamil. Kuivõrd võivad leiud olla ajaga liikunud? Kas kõne alla tuleb ka erosioon moreeniseljandiku jalamilt?

Lõpuks tuleks muistis asetada kuidagi teiste ümberkaudsete muististe konteksti. Milline võiks olla suhe lähima teadaoleva arheoloogilise mälestisega, Saha kabeli surnuaialt välja tulnud maa-aluse laibakalmistuga? Või oletatava viikingiaegse asulakohaga seljandiku teisel küljel?

Mõningatele ülalesitatud probleemidele ongi üritatud järgnevalt vastus leida.

Leiumaterjal varasemate uuringute kontekstis

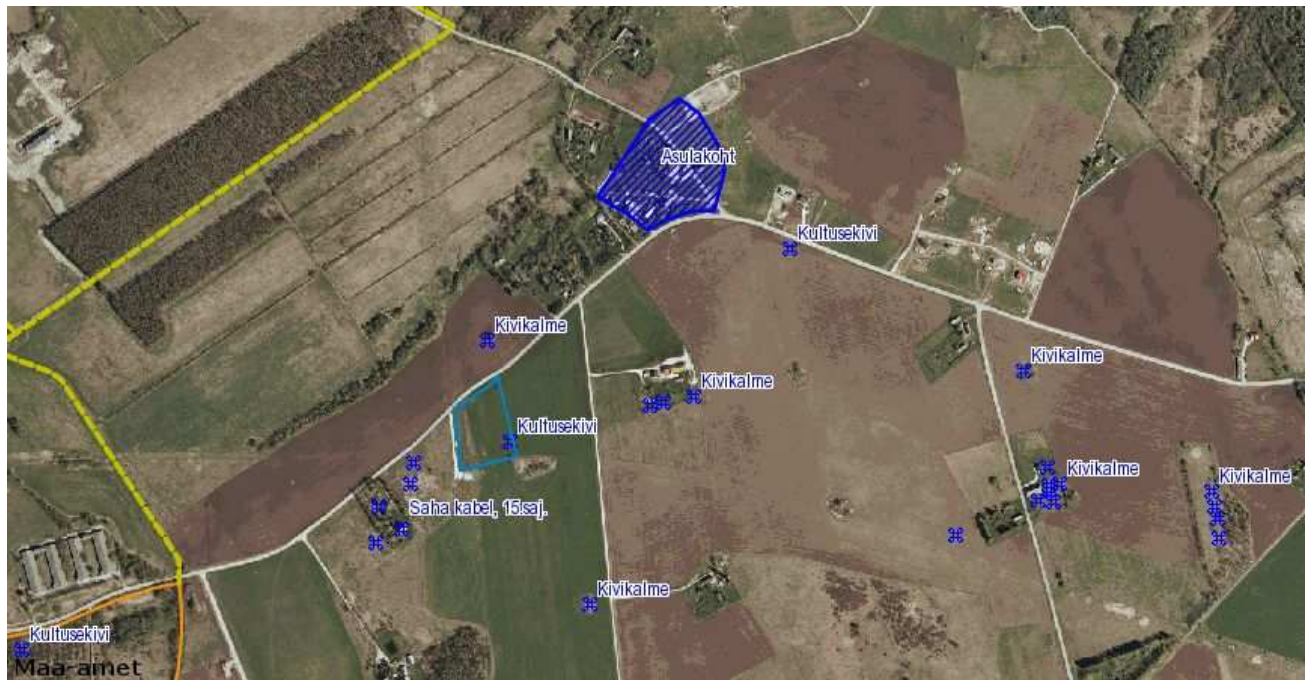
Laiemale publikule on Saha tõenäoliselt enam tuntud just seal asuva keskaegse kivist kabeli tõttu. Muististe paiknemise kirjeldamisel kasutatakse teda kesksena ka siin, kuna tegu on maastikul kahtlemata kõige silmatorkavam ja püsivama objektiga. Paiga ajalugu ja olulisus ulatub aga tagasi sügavale muinasaega.

Saha kabeli vahetust lähedusest on muististest niisiis varasemast teada kuhugi kabeliaeda jäänud muinasaja lõpu matmispaik ja mõned kultusekivid. Et tõenäoliselt on tegu olnud tähendusliku paigaga maastikul, võib aga arvata ka tema geograafilist paiknemist vaadates. Nimelt asub Saha kabel koos surnuaiaga ning ka mõned eelpoolmainitud lohukividest pikliku ida-läänesuunalise moreeniseljandiku peal, mis asub pealegi maastikul pisut kõrgemal kohal. Tegu on paigaga, mis on kaugele näha ja mille pealt on kaugele näha. Mõtet, et see paik oli oluline, püha, toetavad ka Saha kabeli kohta käivad legendid. Nimelt olevat kabel ehitatud kunagisele eestlaste pühapaigale tänulike meremeeste poolt, kes tänu seal kasvava pihlaka silmamisele merehädast pääsesid.

Kindlamaid teateid inimasustusest Saha ümbruses on pronksiaja lõpust, eelrooma ja rooma rauaajast. Sel ajal on kasutatud paari ümbruskonnas leiduvat kivikalmet (Saha Pähklimäe). Olulisemad on aga Saha muistsed põllud, mida on dateeritud vahemikku 800 – 390 e.Kr (Lang 1996, 235 – 258). Samuti võib rauaaja esimesse poolde tinglikult paigutada piirkonnas ohtralt leiduvad lohukivid (ja võib-olla ka mõningad pärimuslikud kultusekivid). Kvartsi ja keraamikat (vajab küll veel asjatundlikku määramist), mis võiks piirkonna varasemast asustusjärgust pärineda, saadi ka käsitletavate tranšeede kaevamisel.

Saha asula kaevamistelt (arheoloogilised päästekaevamised 1984. aastast) saadud materjal on pärit peamiselt 7. – 8. sajandist. Võimalik, et asula eksisteeris edasi ka hiljem, kuid nihkunult. Asula nihkunud kohale võivad viidata näiteks Gurly Vedru poolt 2007. a leitud viikingiaegse keraamika killud (Jn 1) (Gurly Vedru suulised andmed).

1920. a kaevas A. Spreckelsen Saha kabeli surnuaias ja leidis hulga esemeid, mida võiks dateerida vahemikku 1150 – 1250. Noatupelt leitud nahatükkide põhjal oletatakse, et Spreckelseni leiud pärinesid maa-alusest laibamatustega kalmistust.



Jn 1. Saha kalmistu lähedusse jäävad muistised, s.h helesinisega märgitud G. Vedru poolt 2007. a leitud asula umbkaudne asukoht. Allikas: Maa-ameti kaardiserver.

2008. aasta suvel viidi Saha kabeliaia idanurgast 20 m NO suunas läbi arheoloogilised uuringud Gurly Vedru juhatusel. Tulevase abihoone alusesse pinda kaevati kaks tranšeed, kumbki mõõtmetega 0,5 x 10 m (Jn 2). Läbi kaevati niisiis 10 m² suurune ala. Kuna tegu on endise põllumaaga ning pinnas osutus täielikult segatuks (kännikihist allapoole jäi loodusliku aluspinna peale küll veel suhteliselt õhuke mullakiht, kuid sealt leide ei tulnud), leidude täpseid asukohti ja kõrgusi ei fikseeritud. Leiud võeti üles n.ö ruutude kaupa ehk meetri kaupa. Läbikaevatud pinnas sõeluti. Kaevamiste tulemusel saadi 287 leidu, neist 76 põlenud luukildu, 137 pronkseset või selle katket ja 46 keraamikakildu.



Jn 2. Saha kabel ja kabeliaed. Punasega märgitud 2008. a suvel tehtud tranšeede ligikaudsed asukohad. Allikas: Maa-ameti kaardiserver

Millisel viisil on sellise leiumaterjali põhjal võimalik muistist tõlgendada?

Uurimismeetodid ja tõlgendusvõimalused

Kuigi uuritud alal on ilmselt koos mitmest eri ajastust ja situatsioonist pärinevaid artefakte, oli erinevate leidude osakaalu võrreldes juba päris kaevamiste algul selge, et sealse põhimuistise näol peab tegemist olema kalmega. Sellest annab tunnistust eelkõige suur põlenud luukildude osakaal – 287st leiust oli neid 76. Arvamust toetab ka rohke pronksesemete, sealhulgas vähemalt mõnel puhul ka tahtlikult rikitud (murtud, väänatud) esemete, hulk (erinevad pronksist esemed moodustasid leiumaterjalist ligi poole).

Kuna tegemist on alaga, mis ilmselt pikka aega olnud põlluharimise all ja seetõttu leiud ei asunud oma algses kontekstis, on kõik kalmekonstruksiooni puudutav pigem oletuslik. Praeguste andmete valguses võib arvata, et tegu on maa-aluse põletusmatustega kalmistuga, mille puhul maapealsed konstruktsioonid puudusid täiesti või olid materjalilt- laadilt ajas üsna kiirelt hävivad. Samas ei saa aga täielikult välistada, et tegu võiks olla hoopis näiteks kivivarekalmega, mille ehituskivid ja sisemus on aja jooksul laiali küntud. On ju hilisrauaaegsed kivivared niigi maastikul suhteliselt halvasti märgatavad oma madalusega ja ebakorrapärase kujuga.

Et asetada muistist ühisesse konteksti piirkonna teiste muististega, tuleks üritada teda umbkaudu dateerida. Saha põletusmatusega kalmistu puhul saab selleks kasutada vaid

võrdlevat meetodit – stratigraafilist meetodit siin rakendada ei saa ja sütt tranšeedest ei saadud (sõe puudumist võiks tõlgendada kui laibapõletuse toimumist kalmest eemal?).

Põletusmatustest on üksikuid teateid juba alates pronksiajast. Tavaliseks muutus see komme aga koos tüüpiliste tarandkalmete ilmumisega 2. – 3. sajandil (Põhja-Eestis) (Kriiska, Tvauri 2002, 102 – 103). Põletatud luud (ja panused) võidi matta või asetada maa peale. Viimasel juhul on võimalikud väga erinevad kalmekonstruksioonid, mis matuse peale ehitati. Muidugi on võimalik, et põletatud luud (koos või ilma panusteta) puistati otse looduslikule maapinnale ilma sinna peale mingit konstruktsiooni rajamata. Sellisest matmisviisist aga on pea võimatu tänapäeval jälgi leida. Luude põletamine oli valdav ka kivivarekalmete puhul ja viikingiajal (Kriiska, Tvauri 2002, 155, 156, 176, 177). Tava hakkas vaikselt taanduma seoses ristiusu levikuga, misjärel hakati laipu matma maa alla.

Suhteliselt laialt saab dateerida ka teist suuremat leiurühma – pronksspiraale. Nimelt on pakutud, et pronksist spiraalid hakkasid laiemalt levima 3. – 4. sajandil ning püsisid vähemal ja rohkemal määral kasutusel vähemalt muinasaja lõpuni (Lang 1996, 127 – 128).

Kalme täpsemaks dateerimiseks tuli ette võtta ka vähem arvukad leiud. Suhteliselt kitsas dateering sai neist leitud võreanamendiga savinõukillule (Jn 6) (viikingiaeg – Lang 1996, 238), kahekordsete lülidega ketikatkele (I a. tuh II p – II a. tuh esimesed sajandid – Lang 1996, 98), klaashelmele (Jn 5) (10. – 11. sajand – Lang 1996, 99) ja kolmest traadist keeratud käevõrule (Jn 3) (11. saj – Lang 1996, 122 ja Tahv XXXIV). Samuti võiksid perioodi 11. – 13. sajandini jääda proksist varrasahelikud ja sirgemaks väänatud spiraalsõrmus (Jn 4). Leiumaterjal on seega küllaltki sarnane lähedastele Proosa kivivarekalmele ja Iru II kalmele (ka kivivare).



Jn 3. Kolmest pronkstraadist keeratud käevõru katke Sahalt.



Jn 4. Sahalt leitud spiraalsõrmus.



Jn 5. Klaasist helmes (Saha).



Jn 6. Sahalt saadud savinõukild.

Erilisematest leidudest võiks veel mainida pronksist kannuse katket. Kannused esinevad tihti koos relvadega ja Eesti rauaaja II poole kalmetest ei leita neid just kuigi tihti (erandiks siinkohal Madi kalme, kust saadud 5 kannust) (Konsa 2003, 130). Saha kalme puhul võib aga märkida, et ühtki kindlalt eristatavat relva või tööriista katket ei leitud. Enamik metallist leidudest võib klassifitseerida ehete või riietuse juurde kuuluvate osadena.

Küllaltki huvitav leid oli ka rauast laeva- või paadineet. Üsna tihti esineb selliseid leide Põhja- ja Lääne-Eesti hilisrauaajal kasutatud kivi kalmetes. Selliseid leide peetakse viiteks paadis või laevas põletamisele (Kriiska, Tvauri 2002, 243).

Mil moel suhestuvad omavahel Saha kabeliaiaist 1920ndatel saadud kalmeleidud ja uuritavalt alalt saadud leiud? 1920ndate Saha kaevamiste kohta puuduvad peaaegu kõik andmed peale leidude, mida hoitakse Eesti Ajaloomuuseumis. 16st leiust koosnevas nimekirjas tunduvad tuttavamad kolmekeermeline spiraalkäevõru ja pronksspiraalid. Leiukogumi analüüsimisel on pakutud selle tekkeajaks 12. – 13. sajandit. Tuntav erinevus kahe kalme vahel seisneb aga selles, et 1920ndatel saadud leiud peaksid väidetavalt pärinema maa-alusest laibakalmistust. Oletus põhineb noatupepealistisel säilinud nahatükkidel (Lang 1996, 247). Pisut arusaamatuks selles seisukohas jääb aga, miks pole arvestatud võimalusega, et ka kalmesse, millesse pandi põletatud luud, võidi panused lisada ilma põletamata. Samuti on ka nende leidude algne kontekst ebaselge. Niisiis ei saa olla sugugi veendunud, et 1920ndatel leitud esemed kunagi tõesti laibakalmistu juurde kuulusid.

Leiumaterjali põhjal otsustades kuuluvad kaks eri aegadel leitud kalmistut enam-vähem ühte perioodi. Ajavahemik, mis nende kasutamise vahele jääda võiks, on maksimaalselt paarsada aastat. Seega on üsna tõenäoline, et siin on tegu kui mitte rohkem siis näitega järjepidevusest ja teatud kohtade eelistamisest maastikul matusepaikadena ja pühakohtadena. Samas on võimalik, et kaks kalmistut ajaliselt osalt ka kattuvad. Isegi kui ühe puhul neist on tegu laiba- ja teise puhul põletusmatustega, leiab küllalt näiteid kalmistutest, kus need kaks matmisviisi aja jooksul koos on eksisteerinud.

Saha põletusmatusega kalmistu seos ümbruskonna teiste muististega vajaks tõenäoliselt pikemat analüüsi kui artikli pikkus võimaldab. Huvi pakkuda võiks siinkohal aga ülalmainitud viikingiaegne asulakoht, mis jääb kalmistust vaid pisut enam kui sajakonna meetri kaugusele

ja millega osa kalmistu leiumaterjalist ajalisel kattub (klaashelmes, mileesarnaseid erinevad autorid on Eestis dateerinud 10. – 11. sajandist pärinevaks; võreornamendiga savinõukild; jt).

Milline võis olla Sahalt leitud põletusmatustega kalmistu vorm?

Kõige tõenäolisem praeguste uurimistulemuste valguses on, et Sahal asus maa-alune kalmistu, kus suuremad kivist konstruktsioonid puudusid. Kuna sütt kaevanditest ei leitud, võib oletada, et surnud põletati matmiskohast eemal. Seejärel toodi järelejäänud luud või osa neist kalmistule. Luudega koos maeti ka hulk esemeid, mille hulgas võis olla näiteks pronksspiraale, erinevaid ehteid, rõivastuse juurde kuuluvaid esemeid. Leitud keraamika viitab ka savinõude osale matmisrituaalis. Ebaselgeks jääb, kas tegu oli panusega või hoopiski nõudega, mida kasutati mingite rituaalide läbiviimiseks. Erinevate kalmete puhul on oletatud, et savipotte võidi kasutada kas luude ja panuste põletusplatsilt äratoomiseks või hoopiski rituaalseks sööminguks (Konsa 2003, 122, 127). Maa-aluse kalmistu ideed toetab eelkõige konstruktsioonide puudumine. Pealegi on ühe võimaliku sarnase kalmistu jäänused leitud Harjumaalt Kodosoolt. 2003. aastal kaevas Kodosoo kalmet Gurly Vedru, kes kirjeldas leitud muistist järgmiselt: „Seega on Kodosoo kalme puhul tegu maa-aluste põletusmatustega, kus põlenud luud paiknesid ilmselt maasse kaevatud lohkudes, mille peale asetati kive. Siiski pole välistatud, et mõni matus puistati kalme pinnale, kuhu eelnevalt oli toodud kive.“ (Vedru 2004, 95). Kodosoo leiumaterjal on osalt sarnane Sahale: pronkstraatidest keeratud käevõrud, spiraalsõrmus (vt Vedru 2004, 91, jn 2). Kodosoo puhul oli eelises see, et künniga segatud kihi all oli paiguti säilinud ka sellest puutumata kalmepõhja, kus oli võimalik eristada kivide kogumikke, mille vahel all paiknesid luud ja panused, ning selle all looduslikku pinnasesse süvendatud lohke. Saha puhul seda teha ei õnnestunud. Võimalik, et Sahal on tegemist millegi sarnasega nagu Kodosool. Kuid võimalik on Saha leidu tõlgendada ka teisiti.

Võimalik, et Saha kalmistu puhul võib tegu olla ka kivivarekalmega. Olemasolev materjal võimaldab seda hüpoteesi toetada. Ajaliselt võiks sel juhul tegu olla hilisrauaaegse kivivarega. Asukoht oleks selleks igati sobiv – tasaste põllumaade keskelt kõrgemale tõusev seljandik. Kuigi kaevand asus seljandiku küljel peaaegu selle jalamil, on võimalik, et sealne leiumaterjal pärineb ka pisut kõrgemalt, seljandiku nõlval paiknenud kalmest, kust see erosiooni ja kündmise mõjul alla on tulnud. Kuna Lääne- ja Loode-Eesti hiliste kivivarede näol on tegu suhteliselt madalate ja hõredate ebamääraste kivikogumitega, võib olla, et tänapäeval on kunagist kalmekonstruktsiooni maastikul lihtsalt raske fikseerida. Aegade jooksul võivad kivid olla kündmise ja muu inimtegevuse mõjul nihkunud. Suhteliselt kaootiliselt paiknevaid suuremaid ja väiksemaid paekivitükke võib seljandiku pealt aga leida küll, paiknevad nad kohati peaaegu otse murukamara all – huumusekiht loodusliku moreeni peal on seljandil suhteliselt õhuke (paiguti alla 20 cm). Ka Saha leiumaterjal sobiks põhimõtteliselt ka samaaegsesse kivivarekalmesse. On ju nii mitmestki lähedasest ja kaugemast kivivarest sarnaseid esemeid leitud (pronksspiraalid, spiraalsõrmused, kolmest traadist punutud käevõrud ja klaashelmed – Proosa; pronksspiraalid, kolmest traadist keeratud käevõru ja topeltlülidest pronksketi katke) (Lang 1996, 122, 123, 197 – 208).

Kokkuvõte

Saha kalmistult 2008. a suvel suhteliselt ootamatult välja tulnud leiumaterjal pakub kindlasti huvi antud piirkonna ajaloo ja ühiskonna uurimise kontekstis, aga ka täiendava info saamiseks Eesti rauaaja II poole kalmistute kohta. Kuivõrd ja kuidas on aga võimalik seda infot kätte saada, kui tegemist on täielikult segatud kultuurkihist pärit materjaliga? Hoolimata esialgsest mõttest, et selline materjal ei saa kuigi informatiivne olla, on ka sellega töötades võimalik jõuda mitmekülgsete tõlgendusteni muistise olemuse ja kontesti kohta. Antud artiklis sai vaadatud vaid osa võimalikest meetoditest taolise materjali uurimisel, keskenduti siin peamiselt võrdlusele leiuliikide kaupa ja teiste muististega. Tulemusena tekkis kalmevormi osas kaks tõlgendust, millest kumbagi hetkeseisuga välistada ei saa. See ei tähenda aga, et tõlgendusi poleks võimalik täpsustada tulevikus. Saha leiumaterjali uurimine on alles pooleli ja katsetamata nii mõnigi meetod, mis võiks anda täiendavat infot (näiteks leidude levikukaardi koostamine tranšeede ulatuses ja ruutude kaupa võiks aidata kalmistu intensiivsemate ja vähemintensiivsemate alade määramisel). Samuti tuleksid kasuks edasised uuringud Saha moreeniseljandikul ja selle nõlvadel. Süsteemse šurfide kaevamisega võiks saada infot muistise ulatuse kohta.

Allikad ja kirjandus

Konsa, M. 2003. Eesti hilisrauaaja matmiskommete kajastusi Madi kivivarekalmistus. – Arheoloogia Läänemeremaades, MT 13. Tallinn-Tartu, 119 – 138.

Kriiska, A., Tvauri, A. 2002. Eesti muinasaeg.

Lang, V. 1996. Muistne Rävalla. Muistised, kronoloogia ja maaviljelusliku asustuse kujunemine Loode-Eestis, eriti Pirita jõe alamjooksu piirkonnas, 1. MT, 4. Tallinn.

Vedru, G. 2004. Archaeological excavations on the cemetery of Kodasoo and the settlement site of Lagedi. – AVE 2003, 90 – 95.

Lühendid

Publikatsioonid

AVE – Arheoloogilised Välitööd Eestis. Archaeological Fieldwork in Estonia. Toim. Ü. Tamla. Muinsuskaitseamet. Tallinn. 1997 -.

MT – Muinasaaja Teadus.