

hiisi

Lehti muinaisuuden harrastajille
Numero 2/2011





Sensatiomaiset laivahaudat

Hämmästyttävän vähän Suomen lehdistössä on puhuttu Viron Saarenmaan Salmen kahdesta laivahaudasta. Kyseessä on kuitenkin merkittävin löytö Pohjois-Euroopassa vuosikymmeneen. Marge Konsa kertoo tässä lehdessä niistä ensimmäisestä. Myöhemmin kaivettu toinen laivahauta oli yhtä yllättävä. Tästä laivasta löytyi peräti 36 vainajan jäännökset. Laivat ovat meovingi-/esiviikinkiaikaisia 600-luvulta, ja vanhimpia tunnettuja purjealuksia Itämeren alueelta.

Vaikuttaa siltä, että kyseessä on verotusmatkalla ollut skandinaavinen sotajoukko, jonka kimppuun on hyökätty. Joukossa on selvästi yhteiskunnan eliittiä koirineen, metsästyshaukkoineen ja upeine aseineen. Hyökkääjät lienevät olleet paikallisia, jotka ovat ehkä päättäneet lopettaa veronmaksun. Skandinaavit ovat kärsineet suuria tappioita, ja he ovat nopeasti haudanneet vainajansa.

Löytöjen analysointi jatkuu vielä. Kuten yleensäkin, vastausten myötä nousee aina uusia kysymyksiä, joista riittää tarinaa vielä pitkään. Hiisi-lehti pyrkii saamaan selostuksen vielä Salme II -laivahaudastakin lehden tulevissa numeroissa.

**Etukannen kuva:
Carita Uronen paistattelee päivää
Lammin Vanhankartanon
miekanhiontakiven vieressä.
Kuva: Eero Siljander**

Tässä numerossa

Salmen laivahauta Saarenmaalla, s. 3

Miekanhiontakivet, s. 7

Arkeologian harrastajaseurat esittäytyvät,
osa 1: Sarsa ry, s. 11

Turkin kalliomaalaukset, s. 17

Padasjoen Nyytölän taistelu ja Nuijasaari, s. 21

Kumina, vanha pihojen kasva, s. 23

Arkeopedagogiikka, s. 24

ISSN 1795 - 3022. Numero 2/2011, painopaikka Jyväskylän yliopistopaino, 8. vuosikerta, 15. numero.

Vastaava päätoimittaja: Eero Siljander (Päijät-Hämeen tutkimusseura), Lassilantie 12, 16500 Herrala. Puh. 050 577 3402. S-posti: eero.siljander@gmail.com

Toimituskunta: Pekka Rantanen (Ango ry), Miikka Pyykkönen (Keski-Suomen muinaistutkijat), Ritva Salminen (Sarsa ry) ja Heta Viinikainen (Keski-Suomen muinaistutkijat).

Tilauksiin liittyvissä asioissa ota yhteyttä Ritva Salmiseen, s-posti: ritvasal@gmail.com, puh. 0400 882 281.

Tilaukset: 1 vuosi (2 numeroa) / 10 euroa. Maksetaan tilille Helsingin OP-pankki FI59 5720 1020 1586 69

MUISTA MERKITÄ VIITETIETOIHIN OMA NIMI, OSOITE JA TILAAMASI VUOSIKERTA!

Hiisi Facebookissa:
www.facebook.com/hiisilehti

Salmen laivahauta Saarenmaalla

Marge Konsa (suom. Annika Mäkinen)

Monet suuret arkeologiset löydöt on tehty satumalta, ja usein löytäjinä ovat olleet tavalliset ihmiset, eivät arkeologit. Näin tapahtui Salmen laivankin kohdalla. Kukaan ei aavistanut, että Saarenmaalla erään pikkukylän koulun vieressä, nurmen alla vain noin kymmenen senttimetrin syvyydessä, oli piilossa niin harvinaislaatuinen löytö. Mikään ei paljastanut löydön sijaintia myöskään vuoden 2008 syksyllä, kun Kuresaaren ja Sörven väliselle maantielle alettiin

rakentaa valaistua kevyen liikenteen väylää maantien viereen. Vielä silloinkaan, kun kaapeleille ojaa kaivaneen kaivinkoneen alta alkoi löytyä luita, ei arveltu kyseessä olevan laivahautaus. Saarenmaa oli 1900-luvulla useiden suurten taisteluiden näyttämönä, ja Salmen naapurikylässä Tehumardissa oli käyty vuonna 1944 öinen taistelu, jossa sai surmansa suuri joukko ihmisiä. Niinpä arveltiin, että luiden kanssa ojasta esille tullut ruosteinen terävä esine oli kiväärin pistin ja että luunpalaset kuuluivat saksalaisille sotilaille. Vasta mantereelta pai-

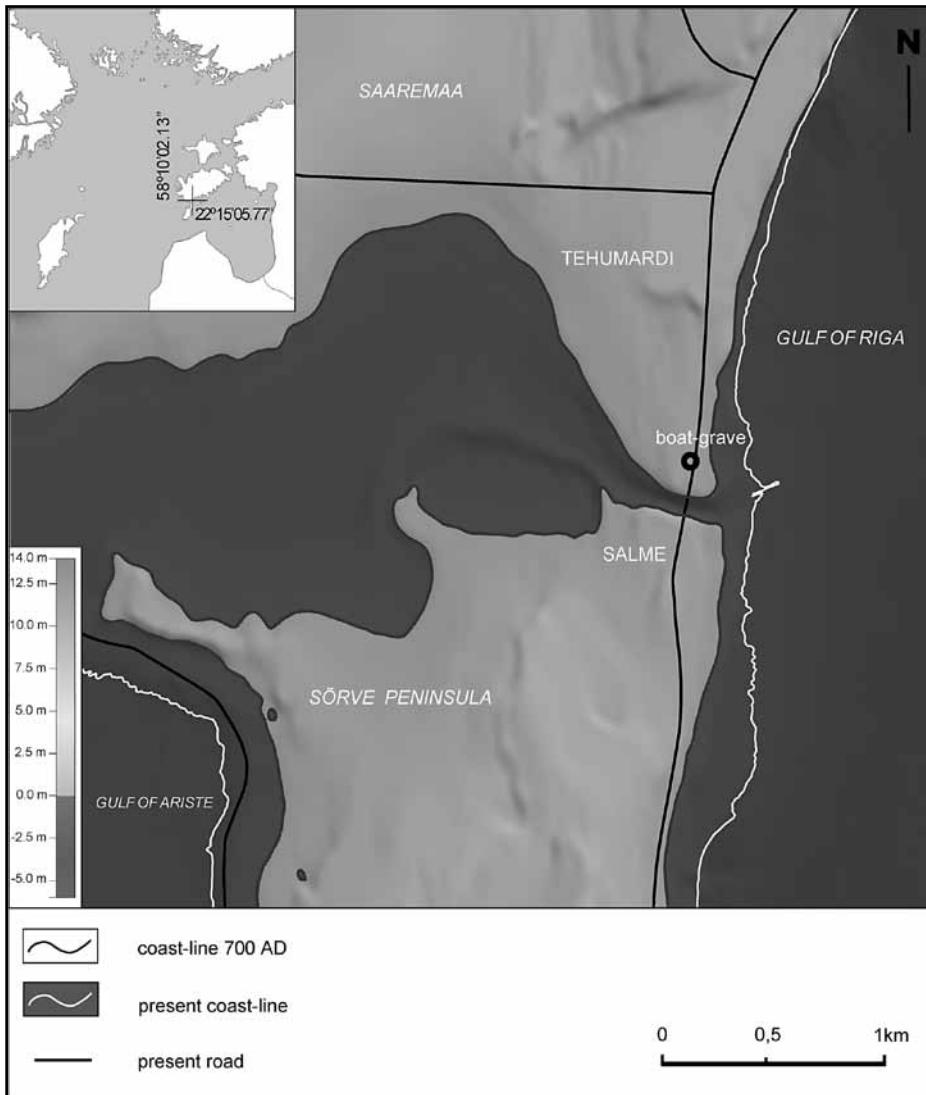
kalle saapunut sotahauta-asiantuntija havaitsi, että pistin olikin muinaisaikainen keihäänkärki. Tienrakennustyöt tässä paikassa keskeytettiin ja aloitettiin pelastuskaivaukset, jotka rahoitti Eesti Muinsuskaitseamet (Viron Muinismuistovirasto) ja toteutti Saarenmaan museo. Kaivausten ensimmäistä vaihetta johtivat Jüri Peets Tallinnan yliopiston Historian laitokselta ja Külli Rikas Saarenmaan museosta. Laivan esiin kaivamista johti Marge Konsa Tarton yliopistosta (Konsa et. al. 2009). Kaivauksissa löydettiin 600-luvulta jKr. peräisin oleva laiva – ainutlaatuinen Virossa ja vanhin koko Baltian alueella.

Salmen I laiva

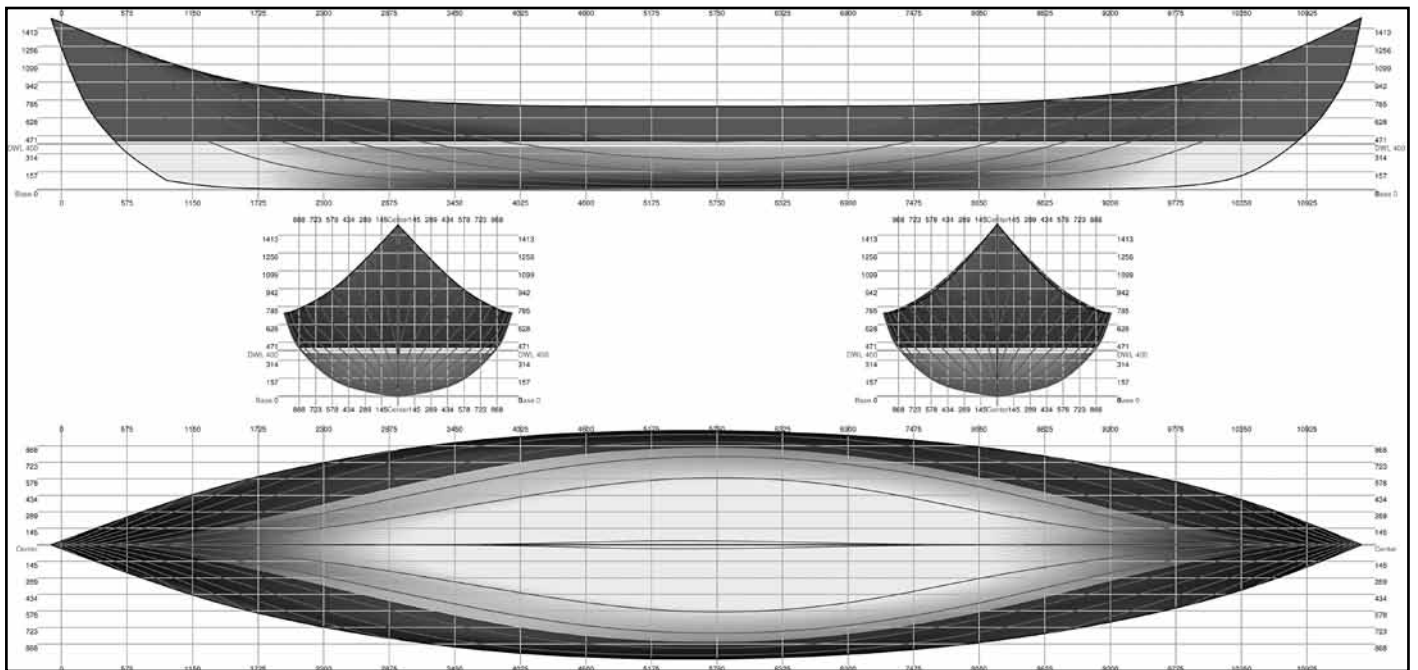
Salmen laivan löytöpaikka sijaitsee noin 230 metrin päässä nykyisestä meren rantaviivasta, 4,58 metriä merenpinnan yläpuolella. Geologi Jüri Vassiljev selvitti, että 1300 vuotta sitten veden korkeus saattoi enimmillään olla noin 2,7 metriä nykyistä ylempänä (piirros 1). Nykyään laivan löytöpaikan lähellä kulkee joki, joka erottaa Sörven niemen Saarenmaan lounaisosasta. Vuonna 800 Sörve oli saari, jonka erotti Saarenmaasta kapea, noin 100 metrin levyinen salmi. Salmen laiva sijaitsi Saarenmaan lounaiskärjestä ulos työntyvän niemen korkeimmalla kohdalla. Maan sisään peittyessään Salmen laiva oli kuivalla maalla, mutta myrskyaallot todennäköisesti ylettyivät siihen.

Kaivausten aikaan laivan jäännökset sijaitsivat kaakkois-lounaisuuntaisesti merisedimenttisessä hiekassa. Laiva oli säilynyt ainoastaan osittain. Kaapeliojaa kaivettaessa suuri osa laivan peräosasta oli rikkoutunut. Laivan keskiosa oli säilynyt vain noin 50 cm korkeudelta. Samoin laivan havupuusta valmistettu runko oli lähes täysin lahonnut. Suurin osa laivan muotoa ja rakentamista koskevasta tiedosta saatiin laivan rungon hiekkaan jättämistä jäljistä ja laivan rakennusniittien sijainnin dokumentoinnista.

Laivan rakennusteknisen analyysin tehneen Vello Mässin mukaan Salmen I laiva on voinut alun alkaen olla 11,5 metrin pituinen ja leveimmältä kohdaltaan 2 metriä leveä (piirros 3). Laivan syväys matalan pölkkykölän kanssa lienee ollut 40 cm luokkaa ja partaan korkeus laivan keskiosassa 75 cm. Sen perusteella, millä etäisyydellä niittirivit olivat toisistaan,



Salmen laivan sijainti ja rantaviiva 700 jKr. Piirros J. Vassiljev.



Salmen I laivan rekonstruktio. Piirros P. Lähti.

voi todeta, että rakentamiseen käytettiin 30 cm leveitä lankkuja, jotka oli rautaniitein yhdistetty toisiinsa limittäistekniikalla, jossa lankun reuna ylettyy hieman seuraavan lankun yli. Lankut olivat hyvin ohuita, ainoastaan 1,5–2 cm paksuisia. Alkuaan lankutus oli ilmeisesti neljän lankkurivin korkuinen. Kaaria laivassa oli kahdeksan ja ne oli oletettavasti kiinnitetty sidontamenetelmällä. Mastosta ei löytynyt jälkiä. Siten Salmen kaksitoista-airoinen soutu-laiva sijoittuu kehitystyyppiltään ruuhan ja viikinkilaivan välille. Salmen laivan muodossa oli sotalaivalle tyypillisiä piirteitä: se oli nopea, kevyt ja helposti ohjattava alus.

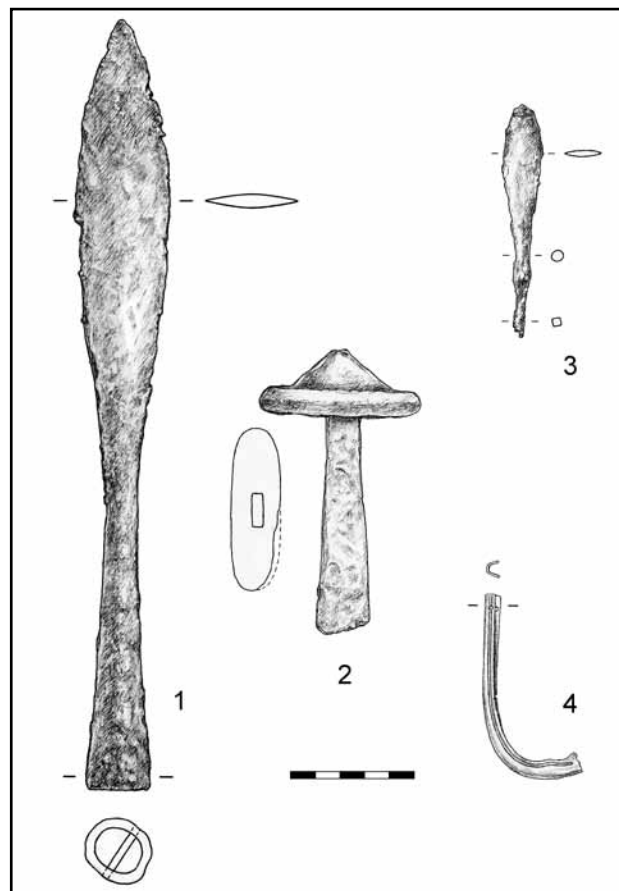
Hautaukset ja löydöt

Suurin osa ihmisluista saatiin ojankaivuussa rikkoutuneesta laivan peräosasta, ja niiden täsmällinen asento jäi epäselväksi. Luut analysoinut osteologi Raili Allmäe selvitti, että luut kuuluivat seitsemälle miehelle, jotka olivat kuollessaan iältään 18–45-vuotiaita. Miesten keskipituus oli 178 cm. Miehistä ei ollut selviä merkkejä väkivallasta.

Ihmisluiden ohella löydettiin myös aseita sekä käyttö- ja ajanviette-esineistöä (piirros 4). Peräosassa olivat aseista kaksi keihäänkärkeä ja kaikki miekkoihin liittyvät löydöt. Niiden joukossa oli miekan kädensija, jonka ponsi on kolmikulmainen, miekan tupen pronssinen pää sekä palasia yhdestä yksiteräisestä ja yhdestä kaksiteräisestä miekasta. Lisäksi laivassa oli vielä 18 veistä, 8 kovasinta ja 6 nuolenpäätä – myös näistä löydöistä valtaosa oli laivan perässä. Putkikirves, jota voitiin käyttää talttana puutoissa, sijaitsi laivan keskiosassa (piirros

5). Sieltä löydettiin myös piikivenpaloja sekä piikkakimpale, johon oli tarttunut pieni palanen pellavasta kudottua kangasta. Ympyräkuvioiden koristeltu sarvesta tehty kampa taas löytyi perävantaan luuta.

Salmen muinaislaivasta löydettiin myös kolme arpanoppaa sekä sarja lautapeliin kuuluneita luusta tehtyjä puolipallon muotoisia, kuperoita pelinappuloita. Nopat on tehty sarvesta ja ne ovat pitkänomaisia ja monitahokkaan muotoi-



Valikoima laivasta löydettyjä aseita: 1. keihäänkärki, 2. miekan kädensija, 3. nuolenpää, 4. miekan tupen pronssinen pää. Piirros R. Vesi.

sia. Nykypäivän nopissa vastakkaisten sivujen silmien summa on seitsemän, mutta Salmen nopissa on käytetty toisenlaista silmälukujen sijoittelua. Nopilla pelattiin erilaisia onnenpelejä, mutta sitä, käytettiinkö niitä lautapeleissä, ei tiedetä. Kirjallisten lähteiden mukaan tuolloin kaikkein tunnetuin lautapeli oli nimeltään Hnefatafl, jonka säännöt perustuivat roomalaiseen peliin nimeltä Soturit. Kyseessä oli shakin tapainen strategiapeli, jota pelasi kerrallaan kaksi ihmistä, ja jossa simuloitiin taistelua puolustusasemissa olevien kuninkaan joukkojen ja puolet suuremman hyökkäävän joukon välillä. Laivasta löydetty valaan- ja naudan luusta valmistetut nappulat muodostavat ilmeisesti yhden kokonaisen pelisetin, johon kuuluu 72 ns. sotilasnappulaa ja yksi hieman isompi kuningaspelinappula. Valaanluinen kuningasnappula on koristeltu punoskuviolla ja siihen on koverrettu ihmishahmo (piirros 6). Myös neljässä muussa valaanluisessa nappulassa on hämmästyttävän hienot kaiverukset. (Peets ja Maldre 2010.)

Ihmisluiden ja esineiden lisäksi laivan ahterista löydettiin myös kokoelma lampaanluita. Muiden laivasta löydettyjen luiden joukossa oli osteologi Liina Maldren mukaan myös naudan ja sian luita. Niitä löydettiin laivan keskiosasta ja keulasta. Lisäksi löydettiin vielä linnunluita, jotka olivat peräisin kana- ja varpushaukasta. Kummankin linnun jaloista löytyi parantunut jalkamurtuma, joka on tyypillinen koulutetun metsästyslinnun vamma. Vapaassa luonnossa haukat eivät todennäköisesti olisi selvinneet murtumista vaan olisivat menehtyneet.

Laivahaudan ikä määriteltiin laivassa käytetyn puuaineksen ja ihmis- ja eläinluista tehdyn radiohiilitutkimuksen perusteella. Helsingin yliopiston radiohiilitutkimuslaboratorion mukaan laivahautaus on peräisin merovingialta,



Salmen laivasta löydetty putkikirves ja samanlaisen kirveen rekonstruktio (kuva kirjasta Welinder ym. 2004, 335).

aikaväliltä 650–720 jKr. Hautauksessa käytetty laiva on todennäköisesti kuitenkin valmistettu 600-luvun alkupuolella ja on ennen Salmelle rantautumistaan ehtinyt jo jonkin aikaa kyntää meriä.

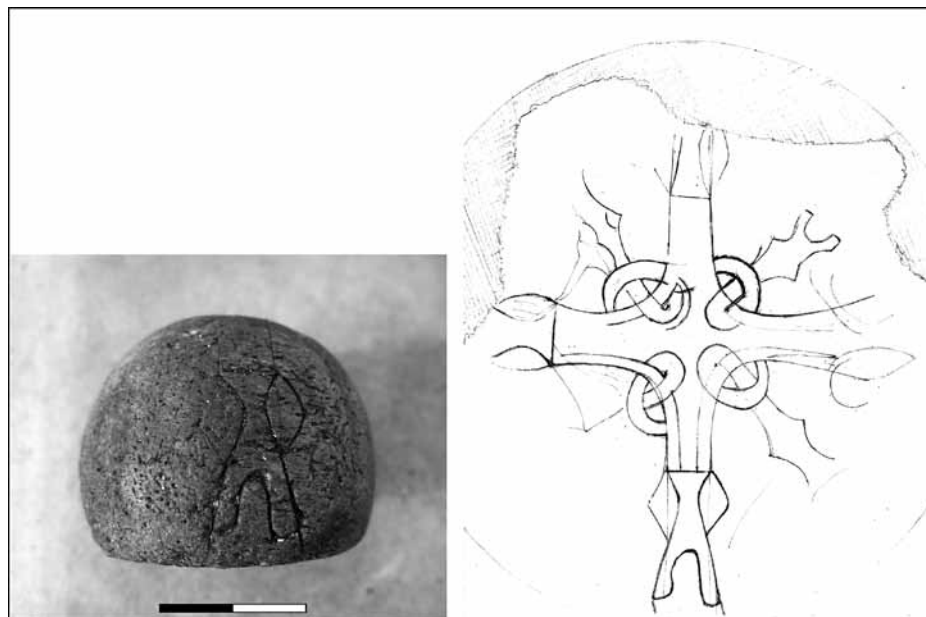
Salme muiden laivahautauksen kontekstissa

Laiva- ja venehautauksia on esiintynyt vesistöjen läheisyydessä asuneilla kansoilla kivikaudesta lähtien. Länsi-Siperiassa Obijoen rannoilla voi tänäkin päivänä erottaa maan pinnassa

lahoavia veneitä, joihin hantit ovat haudanneet esivanhempiaan saattaakseen heidät tielle tuonpuoleiseen. Pohjois-Euroopassa laivahautaukset muuttuivat erityisen komeiksi ja kuninkaalliseksi 500-luvulta alkaen. Merovingiaikaisista laivahautauksista tunnetuimmat ovat Valsgårde ja Vendel Itä-Ruotsissa sekä kuninkaallinen Sutton Hoon hautaus Englannissa. Lukumääräisesti eniten laivahautauksia on vuonojen täyttämällä Norjan rannikolla. Yhteensä laivahautauksia tunnetaan Pohjois-Euroopan alueella hieman alle puoli tuhatta (Müller-Wille 1974). Merovingiajalla laivahautauksissa esiintyi suurin piirtein saman verran ruumis- ja polttohautausta, mutta viikinkiaikaisissa laivahautoissa polttohautaus on tavallisin. Suomen tunnetut laivahaudat ovat poikkeuksetta polttohautoja (Anderson 1963). Virossa on joistakin hautaröykkiöistä, joihin vainaja on haudattu polttohautauksella, löydetty laivaniittejä, mutta muita jälkiä laivoista niistä ei ole löydetty.

Vaikka laivahautauksia kaiken kaikkiaan on kulttuureittain ja periodeittain monenlaisia, ovat Skandinavian laivahaudat keskenään melko samanlaisia. Kuollut haudattiin yleensä laivan keskelle, toisinaan sinne erityisesti rakennettuun kamariin runsaan esineistön kera – mukana saattoi olla aseita, taloustyökaluja, hevosia, koiria ja muita eläimiä sekä lintuja. Polttamattomat laivat pantiin tavallisesti tarkoitusta varten kaivettuun syvennykseen tai jätettiin tuettuna maan pinnalle. Päältä laiva katettiin tasapintaiseksi laudoilla tai sille kasattiin hautakumpu.

Vaikka Salmen laivan löytömateriali on skandinaaviperäistä, on laivalöytö monessa suhteessa poikkeuksellinen ja eroaa muista



Valaanluinen ihmisen muotoinen pelinappula ja sen pintakuviot. Piirros K. Sisa.

tunnetuista laivahautoista. Salmen laivassa ei ollut kumpurakennelmaa ja laivan ulkopuolella oli luonnollisesti kerrostuneet horisontaaliset hiekka- ja sorakerrokset. Skandinavian laivahautoissa hauta-alue ulottuu yleensä myös laivan ulkopuolelle, jossa voi olla esinelöytöjä ja suurempien uhrieläinten, kuten hevosten ja koirien luita. Salmen laivassa ei ollut hevosia eikä koiria, ja luiden joukosta puuttuivat myös korut, taloustyökalut, keramiikka, hevosen varusteet ym. jotka ovat yleisiä muissa laivahautoissa. Kaikki Salmen laivassa olleet eläinten luut vaikuttivat olevan peräisin syötäväksi tarkoitetuista eläimistä, ja koko laivan vähäinen esineistö oli sellaista, mitä saatettiin tarvita muinaisessa sotalaivassa. Kaikkein huomionarvoisinta Salmen laivassa on kuitenkin haudattujen suuri lukumäärä. Tavallisesti laivahautoissa on vain yksi, hyvin runsaan esineistön kanssa haudattu ylempiarvoinen ihminen, kun taas monikkohaudaukset ovat hyvin harvinaisia.

Kaikki tämä viittaa siihen, ettei Salmen laivalöytöä voi pitää paikallisen ylimyksen hautapaikkana. Oliko kyse myrskyn tai sairauden

vuoksi menehtyneistä tai taistelussa kaatuneista merimiehistä? Tähän kysymykseen toi lisävaloa toinen, täysin yllättävä löytö. Muutama viikko kaivausten päättymisen jälkeen tuli valokopioituksi esiin laivan löytökohdasta noin 50 metrin päässä kokoelma ihmisluita, aseita ja niittejä, jotka selvästi viittasivat uuteen hautapaikkaan. Vuoden 2010 alussa aloitti J. Peets (2011) Salmen II laivahaudan esiin kaivamisen. Toistaiseksi on saatu selville, että toinen laiva on paljon suurempi kuin ensimmäinen ja laivaan on haudattu yli 25 miestä upeiden aseiden kanssa. Haudattuja voi olla enemmänkin, sillä kaivaukset jatkuvat yhä. Molemmat Salmen laivahaudat ovat samalta ajalta ja toimivat hautapaikkana Salmen salmessa 700-luvulla verisessä taistelussa kaatuneille.

Kiitokset

Euroopan Unionin Kehitysaluerahasto on tukenut artikkelin tekemistä.

Kirjallisuus

Anderson, G. 1963. Boatgraves in Finland. *Suomen Museo* LXX, 5–23.

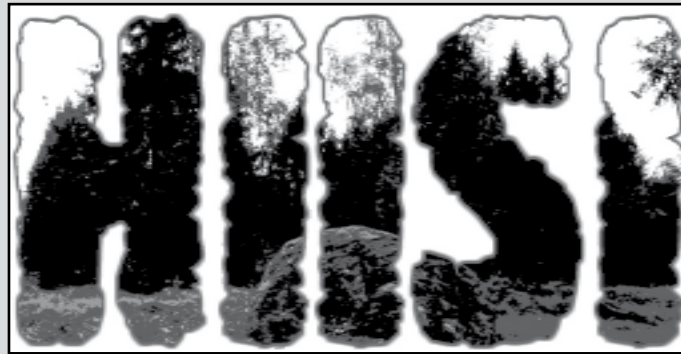
Konsa, M., Allmäe, R., Maldre, L. & Vassiljev, J. 2009. Rescue excavations of a Vendel Era boat-grave in Salme, Saaremaa. *Archaeological Fieldwork in Estonia 2008*, 53–64.

Müller-Wille, M. 1974. Boat-graves in northern Europe. *The International Journal of Nautical Archeology and Underwater Exploration* 3:2, 187–204.

Peets, J., Maldre, L. 2010. Salme paadijäänused ja luunupud. *Ilusad asjad. Muinasaja teadus* 21, 47–88.

Peets, J. 2011. Salme paatkalmed – Euroopas ainulaadsed. *Loodusesõber* 2, 28–29.

Welinder, S., Pedersen, E.A., Widgren, M. (toim.) 2004. *Det svenska jordbrukets historia. Jordbrukets första femtusen år 4000 f. Kr. - 1000 e. Kr.* Uppsala.



Ensi vuonna entistä paksumpi ja värikkäämpi!

Tilaa vuoden 2012 kaksi numeroa
suoraan kotiisi hintaan 10 euroa.

Maksetaan tilille Helsingin OP-pankki
FI59 5720 1020 1586 69

Huom! MERKITSE VIITETIETOIHIN NIMESI,
OSOITTEESI JA TILAAMASI VUOSIKERTA!

www.facebook.com/hiisilehti



Näkymä esiin puhdistetusta Salmen I laivasta perästä keulaan päin. Valok. M. Roio.